

UN LIBRO

SABER LEER (Giovanni Parodi)

El nuevo lanzamiento del Instituto Cervantes, interesante para todos aquellos aficionados a la lectura, pretender ayudarnos para aprender a conocer los mecanismos de la palabra escrita. ¿Estamos seguros de ser capaces de entender bien todo aquello que leemos? ¿Nos es fácilmente posible recordar lo que hemos leído y podríamos contarlo con otras palabras? ¿Cuánto nos costaría sintetizar los puntos más importantes de un texto y con qué precisión lo lograríamos? Gracias a este libro descubriremos cuáles son las estrategias necesarias para enfrentarnos a cada tipo de texto, cómo desarrollar un pensamiento crítico a través de la lectura y la relación de ésta con la escritura, los procesos de comunicación, el aprendizaje y la memoria.

UN DISCO

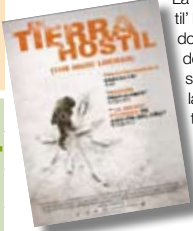
WAKE UP THE NATION (Paul Weller)

Paul Weller nos presenta un nuevo álbum con un sonido con mucho más Rock and Roll. Un trabajo que supone la reunión de quien fuese vocalista de The Jam, con Bruce Foston, bajista de la mítica banda. Wake up the Nation cuenta con más colaboraciones, como la de Kevin Shields (My Bloody Valentine), Bev Bevan (The Move) o el virtuoso de la batería Clam Cattivini. Grabado en los estudios Black Barn (propiedad de Paul) en Surrey, ha sido producido y co-escrito por Simon Dine. Simon también trabajó en su anterior álbum 22 Dreams , con el que consiguió un Brit y su tercer n.º 1 en el Reino Unido.

5 sentidos

UNA PELÍCULA

ENTIERRA HOSTIL (Kathryn Bigelow)



La película 'En tierra hostil' ha sido la gran vencedora en la última gala de los Oscar al llevarse seis estatuillas de las nueve a las que optaba, entre ellas la de mejor película, mejor directora y mejor guión original. Narra el día a día de una brigada estadounidense de desactivación de explosivos desplegada en Irak, una unidad de élite de artificieros que se ve inmersa dentro de una caótica ciudad donde cualquiera puede ser un enemigo potencial y cualquier objeto puede ser una bomba. Faltando poco más de un mes para que la brigada finalice su turno de rotación en Irak, el imprudente comportamiento de James hará que sus dos subordinados, el sargento Sanborn (Anthony Mackie) y el especialista Eldridge (Brian Geraghty), valoren seriamente el riesgo que corren en su trabajo.

UNA VISITA

MUSEO ARQUEOLÓGICO DE ÚBEDA (Úbeda)

El Museo Arqueológico de Úbeda está instalado en la llamada Casa Mudéjar, un edificio del siglo XIV situado junto a la iglesia de San Pablo. Sus salas muestran materiales procedentes de varios yacimientos ibéricos del lugar, como la necrópolis de Castellones de Ceal, Santa Elena y Castellar. Muestra asimismo los vestigios de la ciudad antigua -Úbeda la Vieja-, desde la prehistoria hasta época romana. El Museo Arqueológico de Úbeda forma parte de la ruta temática local "Viaje al tiempo de los Iberos".

UN RESTAURANTE

LA ESPADAÑA CASERÍA DE LAS PALMERAS (Jaén)

El restaurante La Espadaña se halla ubicado en medio de un olivar, en un paraje idílico de las afueras de Jaén. Ofrece una cocina creativa y moderna, basada en la selección de excelentes materias primas vinculadas a la propia tierra, a las que José Luis Navas proporciona una elaboración imaginativa e innovadora. De los fogones salen brillantes presentaciones como: Alioli de verduras; Templo de verduras crudas de temporada; Ravioli de salmón ahumado con cous-cous de coliflor y vinagreta de verduras; Ostra con mango-soda y brotes de pimiento de Sechuán; Rodaballo salvaje frito; Risotto de arroz de boletus adulis y foie-grass de pato con cebolla pochada y Caballa en escabeche de sidra templada con emulsión de ajo, olivas verdes y nitrógeno, entre otros.

editorial

en portada

La participación como patrono en la Fundación Descubre reafirma el papel que Geolit está desempeñando en la irradiación de la cultura innovadora hacia su entorno. Después de todo, un Parque Científico y Tecnológico es fundamentalmente eso. Un agente de dinamizador que, más allá de ofrecer un espacio de excelencia para el desarrollo de actividades empresariales e investigadoras, trata de contagiar su espíritu innovador dentro y fuera de su recinto. Desde que entró en funcionamiento Geolit no para de organizar encuentros, recibir visitas, fomentar proyectos comunes... Y lo hace dirigiéndose en primer lugar a las empresas, pero también a los profesionales que están formándose, a los estudiantes que se preparan en la Universidad, incluso a los que aún están en el Instituto. Porque la cultura de la innovación, de la ciencia, de la creatividad, del esfuerzo, de la iniciativa emprendedora, es una cultura que sólo acabará de calar en el tejido empresarial cuando sea vivida y asumida por los que hoy son niños. Por eso Geolit es patrono de la Fundación Descubre. Y por eso trajo a Jaén la *First Lego League*.

Geolit participa en la 'Fundación Descubre' que fomentará la cultura científica en Andalucía

Promovida por la Consejería de Economía, Innovación y Ciencia de la Junta de Andalucía, esta entidad se encargará de organizar, coordinar e impulsar iniciativas de divulgación de la ciencia y la innovación.

El Parque Científico y Tecnológico de Geolit participó como patrono en la constitución de la 'Fundación Descubre', que impulsará el fomento de la cultura científica en Andalucía. El objetivo de esta Fundación es dar continuidad al proyecto de divulgación de la ciencia y el conocimiento iniciado con la Red de Espacios de Divulgación Científica y Técnica de Andalucía (REC-TA), creada en 2007.

La constitución de la Fundación tuvo lugar en el Parque de las Ciencias de Granada en un acto en el que estuvo presente el presidente de la Comisión Ejecutiva de Geolit, Felipe López. Entre las tareas que asumirá la entidad figura el fomento de la sensibilización pública en torno a la ciencia, el conocimiento y la innovación, así como el establecimiento de cauces para dar difusión a los avances científicos y tecnológicos en el conjunto de la sociedad. Asimismo, se encargará de po-

tenciar la imagen pública de la ciencia en Andalucía, ayudando a mejorar la valoración de la misma por los distintos agentes sociales.

La coordinación entre los múltiples Agentes del Sistema Andaluz del Conocimiento constituirá una de las tareas principales de la



fundación, facilitando el diálogo entre todos ellos en el marco de una estrategia de divulgación global. Entre los servicios que prestará están los de análisis y prospectiva; divulgación, gestión del patrimonio científico; formación, investigación y financiación de proyectos de divulgación de la ciencia.

La Fundación nace con una aportación inicial de 1.000 euros que realizará cada uno de los patronos. Además, contará para sus actividades con la financiación de la Consejería de Innovación, que en 2010 cuenta con un presupuesto para acciones de divulgación de un millón de euros.

Geolit, el parque tecnológico a su medida. Para venta o alquiler. En suelo, oficina o nave.



El Parque Científico y Tecnológico Geolit trajo a Jaén el torneo mundial FIRST LEGO League (FLL), la mayor competición internacional de robótica para escolares que se celebrará a nivel nacional. Durante el evento, que tuvo lugar en el Recinto Provincial de Ferias y Congresos de Jaén, IFEJA, más de 120 escolares diseñaron y construyeron robots con piezas LEGO para competir por un torneo de investigación científica. De los colegios participantes, dos acudieron a la final nacional, el equipo de Jaén y el equipo 'Altocastillo Robokids', del Colegio Altocastillo Robokids, Premio al Mejor Proyecto Científico de 2009. Este evento, que cuenta con el apoyo de Geolit como organizador, fue patrocinado por la Fundación Recta, a través de la Concejala de Economía, Innovación y Ciencia de la Junta de Andalucía, y por la Diputación de Jaén.



Investigación. El resto de equipos premiados fueron: 'Pati', del Centro Cadis (Sevilla), logró el Premio a las Jóvenes Promesas; 'Tabos Mengíbar', del IES Albarza (Mengíbar), el Premio al Mejor Entrenador; 'Yedrabóticos', del IES Castillo de la Yedra (Cazorla), el Premio al Mejor Diseñador para Todos; 'IES Santa Catalina de Aljandral' (Jaén), el Premio al Mejor Espíritu de Equipo; 'Tecnando 3.0', del IES Fernando III (Martos), el Premio al Mejor Trabajo en Equipo; 'Legoturki', del IES Nuestra Señora de la Cabeza (Andújar), el Premio GMV a la Mejor Innovación y Creatividad en el Diseño del Robot. Los premios fueron entregados por Manuel Gabriel Pérez, delegado de Economía, Innovación y Ciencia de la Junta de Andalucía; Juan Antonio Expósito, diputado de Modernización y Gobierno Electrónico de la Diputación de Jaén; Angustias María Rodríguez, delegada de Educación de la Junta de Andalucía; Juan Gómez, director de la Escuela Politécnica Superior de la Universidad de



Geolit trae a Jaén la mayor competición de robótica del mundo

Mujer y la Universidad de Jaén dirigió a mujeres universitarias, tanto a alumnas como a tituladas desempleadas, cuyo objetivo final consiste en aportar elementos formativos y competencias que ayuden a aumentar el éxito en el proceso de inserción laboral de las participantes en el proyecto, tanto como trabajadoras por cuenta ajena, o estimulando la opción del autoempleo, y el espíritu emprendedor, todo ello sustentado en un sólido conocimiento de las características del mercado laboral. Un grupo de mujeres acogidas al programa UNIVERSEM 2009 visitó el Parque Científico y Tecnológico de Geolit para conocer de primera mano sus instalaciones. UNIVERSEM 2009 es un programa conjunto del Instituto Andaluz de la Mujer y la realidad empresarial.



Geolit recibe a un grupo de mujeres del programa UNIVERSEM de la Universidad de Jaén

Tras la reunión, el delegado de innovación, Manuel Gabriel Pérez, visitó la exposición del Muro del Encuentro, que en esos momentos acogía una muestra de las acciones de Responsabilidad Social Corporativa de la empresa Marwen Cal-san y destacó que la BSC no es otra cosa que integrar de manera voluntaria en la práctica diaria de una empresa las preocupaciones sociales, laborales, ambientales y de respeto a los derechos humanos que surjan de la relación y el diálogo con sus grupos de interés. Estos grupos de interés serán diferentes en función del tipo de empresa, pero básicamente son los trabajadores de la propia empresa, sus clientes, sus proveedores, accionistas, administraciones públicas, miembros de la comunidad, y toda la sociedad en general. parte el pasado ejercicio para la modernización del tejido productivo de la Red de Espacios Tecnológicos de Andalucía, RETA, en su condición de cabecera en una conexión permanente con otros focos productivos de Jaén y trasladar las sinergias que se generan dentro del Parque hacia el resto de la provincia y particularmente hacia los polígonos industriales y sectores tradicionalmente más alejados de la innovación. En la reunión se hizo balance de la actividad desarrollada durante el pasado ejercicio para la modernización del tejido productivo de la Red de Espacios Tecnológicos de Andalucía, RETA, en su condición de cabecera en una conexión permanente con otros focos productivos de Jaén y trasladar las sinergias que se generan dentro del Parque hacia el resto de la provincia y particularmente hacia los polígonos industriales y sectores tradicionalmente más alejados de la innovación. En la reunión se hizo balance de la actividad desarrollada durante el pasado ejercicio para la modernización del tejido productivo de la Red de Espacios Tecnológicos de Andalucía, RETA, en su condición de cabecera en una conexión permanente con otros focos productivos de Jaén y trasladar las sinergias que se generan dentro del Parque hacia el resto de la provincia y particularmente hacia los polígonos industriales y sectores tradicionalmente más alejados de la innovación. En la reunión se hizo balance de la actividad desarrollada durante el pasado ejercicio para la modernización del tejido productivo de la Red de Espacios Tecnológicos de Andalucía, RETA, en su condición de cabecera en una conexión permanente con otros focos productivos de Jaén y trasladar las sinergias que se generan dentro del Parque hacia el resto de la provincia y particularmente hacia los polígonos industriales y sectores tradicionalmente más alejados de la innovación. En la reunión se hizo balance de la actividad desarrollada durante el pasado ejercicio para la modernización del tejido productivo de la Red de Espacios Tecnológicos de Andalucía, RETA, en su condición de cabecera en una conexión permanente con otros focos productivos de Jaén y trasladar las sinergias que se generan dentro del Parque hacia el resto de la provincia y particularmente hacia los polígonos industriales y sectores tradicionalmente más alejados de la innovación. En la reunión se hizo balance de la actividad desarrollada durante el pasado ejercicio para la modernización del tejido productivo de la Red de Espacios Tecnológicos de Andalucía, RETA, en su condición de cabecera en una conexión permanente con otros focos productivos de Jaén y trasladar las sinergias que se generan dentro del Parque hacia el resto de la provincia y particularmente hacia los polígonos industriales y sectores tradicionalmente más alejados de la innovación. En la reunión se hizo balance de la actividad desarrollada durante el pasado ejercicio para la modernización del tejido productivo de la Red de Espacios Tecnológicos de Andalucía, RETA, en su condición de cabecera en una conexión permanente con otros focos productivos de Jaén y trasladar las sinergias que se generan dentro del Parque hacia el resto de la provincia y particularmente hacia los polígonos industriales y sectores tradicionalmente más alejados de la innovación. En la reunión se hizo balance de la actividad desarrollada durante el pasado ejercicio para la modernización del tejido productivo de la Red de Espacios Tecnológicos de Andalucía, RETA, en su condición de cabecera en una conexión permanente con otros focos productivos de Jaén y trasladar las sinergias que se generan dentro del Parque hacia el resto de la provincia y particularmente hacia los polígonos industriales y sectores tradicionalmente más alejados de la innovación. En la reunión se hizo balance de la actividad desarrollada durante el pasado ejercicio para la modernización del tejido productivo de la Red de Espacios Tecnológicos de Andalucía, RETA, en su condición de cabecera en una conexión permanente con otros focos productivos de Jaén y trasladar las sinergias que se generan dentro del Parque hacia el resto de la provincia y particularmente hacia los polígonos industriales y sectores tradicionalmente más alejados de la innovación. En la reunión se hizo balance de la actividad desarrollada durante el pasado ejercicio para la modernización del tejido productivo de la Red de Espacios Tecnológicos de Andalucía, RETA, en su condición de cabecera en una conexión permanente con otros focos productivos de Jaén y trasladar las sinergias que se generan dentro del Parque hacia el resto de la provincia y particularmente hacia los polígonos industriales y sectores tradicionalmente más alejados de la innovación. En la reunión se hizo balance de la actividad desarrollada durante el pasado ejercicio para la modernización del tejido productivo de la Red de Espacios Tecnológicos de Andalucía, RETA, en su condición de cabecera en una conexión permanente con otros focos productivos de Jaén y trasladar las sinergias que se generan dentro del Parque hacia el resto de la provincia y particularmente hacia los polígonos industriales y sectores tradicionalmente más alejados de la innovación. En la reunión se hizo balance de la actividad desarrollada durante el pasado ejercicio para la modernización del tejido productivo de la Red de Espacios Tecnológicos de Andalucía, RETA, en su condición de cabecera en una conexión permanente con otros focos productivos de Jaén y trasladar las sinergias que se generan dentro del Parque hacia el resto de la provincia y particularmente hacia los polígonos industriales y sectores tradicionalmente más alejados de la innovación. En la reunión se hizo balance de la actividad desarrollada durante el pasado ejercicio para la modernización del tejido productivo de la Red de Espacios Tecnológicos de Andalucía, RETA, en su condición de cabecera en una conexión permanente con otros focos productivos de Jaén y trasladar las sinergias que se generan dentro del Parque hacia el resto de la provincia y particularmente hacia los polígonos industriales y sectores tradicionalmente más alejados de la innovación. En la reunión se hizo balance de la actividad desarrollada durante el pasado ejercicio para la modernización del tejido productivo de la Red de Espacios Tecnológicos de Andalucía, RETA, en su condición de cabecera en una conexión permanente con otros focos productivos de Jaén y trasladar las sinergias que se generan dentro del Parque hacia el resto de la provincia y particularmente hacia los polígonos industriales y sectores tradicionalmente más alejados de la innovación. En la reunión se hizo balance de la actividad desarrollada durante el pasado ejercicio para la modernización del tejido productivo de la Red de Espacios Tecnológicos de Andalucía, RETA, en su condición de cabecera en una conexión permanente con otros focos productivos de Jaén y trasladar las sinergias que se generan dentro del Parque hacia el resto de la provincia y particularmente hacia los polígonos industriales y sectores tradicionalmente más alejados de la innovación. En la reunión se hizo balance de la actividad desarrollada durante el pasado ejercicio para la modernización del tejido productivo de la Red de Espacios Tecnológicos de Andalucía, RETA, en su condición de cabecera en una conexión permanente con otros focos productivos de Jaén y trasladar las sinergias que se generan dentro del Parque hacia el resto de la provincia y particularmente hacia los polígonos industriales y sectores tradicionalmente más alejados de la innovación. En la reunión se hizo balance de la actividad desarrollada durante el pasado ejercicio para la modernización del tejido productivo de la Red de Espacios Tecnológicos de Andalucía, RETA, en su condición de cabecera en una conexión permanente con otros focos productivos de Jaén y trasladar las sinergias que se generan dentro del Parque hacia el resto de la provincia y particularmente hacia los polígonos industriales y sectores tradicionalmente más alejados de la innovación. En la reunión se hizo balance de la actividad desarrollada durante el pasado ejercicio para la modernización del tejido productivo de la Red de Espacios Tecnológicos de Andalucía, RETA, en su condición de cabecera en una conexión permanente con otros focos productivos de Jaén y trasladar las sinergias que se generan dentro del Parque hacia el resto de la provincia y particularmente hacia los polígonos industriales y sectores tradicionalmente más alejados de la innovación. En la reunión se hizo balance de la actividad desarrollada durante el pasado ejercicio para la modernización del tejido productivo de la Red de Espacios Tecnológicos de Andalucía, RETA, en su condición de cabecera en una conexión permanente con otros focos productivos de Jaén y trasladar las sinergias que se generan dentro del Parque hacia el resto de la provincia y particularmente hacia los polígonos industriales y sectores tradicionalmente más alejados de la innovación. En la reunión se hizo balance de la actividad desarrollada durante el pasado ejercicio para la modernización del tejido productivo de la Red de Espacios Tecnológicos de Andalucía, RETA, en su condición de cabecera en una conexión permanente con otros focos productivos de Jaén y trasladar las sinergias que se generan dentro del Parque hacia el resto de la provincia y particularmente hacia los polígonos industriales y sectores tradicionalmente más alejados de la innovación. En la reunión se hizo balance de la actividad desarrollada durante el pasado ejercicio para la modernización del tejido productivo de la Red de Espacios Tecnológicos de Andalucía, RETA, en su condición de cabecera en una conexión permanente con otros focos productivos de Jaén y trasladar las sinergias que se generan dentro del Parque hacia el resto de la provincia y particularmente hacia los polígonos industriales y sectores tradicionalmente más alejados de la innovación. En la reunión se hizo balance de la actividad desarrollada durante el pasado ejercicio para la modernización del tejido productivo de la Red de Espacios Tecnológicos de Andalucía, RETA, en su condición de cabecera en una conexión permanente con otros focos productivos de Jaén y trasladar las sinergias que se generan dentro del Parque hacia el resto de la provincia y particularmente hacia los polígonos industriales y sectores tradicionalmente más alejados de la innovación. En la reunión se hizo balance de la actividad desarrollada durante el pasado ejercicio para la modernización del tejido productivo de la Red de Espacios Tecnológicos de Andalucía, RETA, en su condición de cabecera en una conexión permanente con otros focos productivos de Jaén y trasladar las sinergias que se generan dentro del Parque hacia el resto de la provincia y particularmente hacia los polígonos industriales y sectores tradicionalmente más alejados de la innovación. En la reunión se hizo balance de la actividad desarrollada durante el pasado ejercicio para la modernización del tejido productivo de la Red de Espacios Tecnológicos de Andalucía, RETA, en su condición de cabecera en una conexión permanente con otros focos productivos de Jaén y trasladar las sinergias que se generan dentro del Parque hacia el resto de la provincia y particularmente hacia los polígonos industriales y sectores tradicionalmente más alejados de la innovación. En la reunión se hizo balance de la actividad desarrollada durante el pasado ejercicio para la modernización del tejido productivo de la Red de Espacios Tecnológicos de Andalucía, RETA, en su condición de cabecera en una conexión permanente con otros focos productivos de Jaén y trasladar las sinergias que se generan dentro del Parque hacia el resto de la provincia y particularmente hacia los polígonos industriales y sectores tradicionalmente más alejados de la innovación. En la reunión se hizo balance de la actividad desarrollada durante el pasado ejercicio para la modernización del tejido productivo de la Red de Espacios Tecnológicos de Andalucía, RETA, en su condición de cabecera en una conexión permanente con otros focos productivos de Jaén y trasladar las sinergias que se generan dentro del Parque hacia el resto de la provincia y particularmente hacia los polígonos industriales y sectores tradicionalmente más alejados de la innovación. En la reunión se hizo balance de la actividad desarrollada durante el pasado ejercicio para la modernización del tejido productivo de la Red de Espacios Tecnológicos de Andalucía, RETA, en su condición de cabecera en una conexión permanente con otros focos productivos de Jaén y trasladar las sinergias que se generan dentro del Parque hacia el resto de la provincia y particularmente hacia los polígonos industriales y sectores tradicionalmente más alejados de la innovación. En la reunión se hizo balance de la actividad desarrollada durante el pasado ejercicio para la modernización del tejido productivo de la Red de Espacios Tecnológicos de Andalucía, RETA, en su condición de cabecera en una conexión permanente con otros focos productivos de Jaén y trasladar las sinergias que se generan dentro del Parque hacia el resto de la provincia y particularmente hacia los polígonos industriales y sectores tradicionalmente más alejados de la innovación. En la reunión se hizo balance de la actividad desarrollada durante el pasado ejercicio para la modernización del tejido productivo de la Red de Espacios Tecnológicos de Andalucía, RETA, en su condición de cabecera en una conexión permanente con otros focos productivos de Jaén y trasladar las sinergias que se generan dentro del Parque hacia el resto de la provincia y particularmente hacia los polígonos industriales y sectores tradicionalmente más alejados de la innovación. En la reunión se hizo balance de la actividad desarrollada durante el pasado ejercicio para la modernización del tejido productivo de la Red de Espacios Tecnológicos de Andalucía, RETA, en su condición de cabecera en una conexión permanente con otros focos productivos de Jaén y trasladar las sinergias que se generan dentro del Parque hacia el resto de la provincia y particularmente hacia los polígonos industriales y sectores tradicionalmente más alejados de la innovación. En la reunión se hizo balance de la actividad desarrollada durante el pasado ejercicio para la modernización del tejido productivo de la Red de Espacios Tecnológicos de Andalucía, RETA, en su condición de cabecera en una conexión permanente con otros focos productivos de Jaén y trasladar las sinergias que se generan dentro del Parque hacia el resto de la provincia y particularmente hacia los polígonos industriales y sectores tradicionalmente más alejados de la innovación. En la reunión se hizo balance de la actividad desarrollada durante el pasado ejercicio para la modernización del tejido productivo de la Red de Espacios Tecnológicos de Andalucía, RETA, en su condición de cabecera en una conexión permanente con otros focos productivos de Jaén y trasladar las sinergias que se generan dentro del Parque hacia el resto de la provincia y particularmente hacia los polígonos industriales y sectores tradicionalmente más alejados de la innovación. En la reunión se hizo balance de la actividad desarrollada durante el pasado ejercicio para la modernización del tejido productivo de la Red de Espacios Tecnológicos de Andalucía, RETA, en su condición de cabecera en una conexión permanente con otros focos productivos de Jaén y trasladar las sinergias que se generan dentro del Parque hacia el resto de la provincia y particularmente hacia los polígonos industriales y sectores tradicionalmente más alejados de la innovación. En la reunión se hizo balance de la actividad desarrollada durante el pasado ejercicio para la modernización del tejido productivo de la Red de Espacios Tecnológicos de Andalucía, RETA, en su condición de cabecera en una conexión permanente con otros focos productivos de Jaén y trasladar las sinergias que se generan dentro del Parque hacia el resto de la provincia y particularmente hacia los polígonos industriales y sectores tradicionalmente más alejados de la innovación. En la reunión se hizo balance de la actividad desarrollada durante el pasado ejercicio para la modernización del tejido productivo de la Red de Espacios Tecnológicos de Andalucía, RETA, en su condición de cabecera en una conexión permanente con otros focos productivos de Jaén y trasladar las sinergias que se generan dentro del Parque hacia el resto de la provincia y particularmente hacia los polígonos industriales y sectores tradicionalmente más alejados de la innovación. En la reunión se hizo balance de la actividad desarrollada durante el pasado ejercicio para la modernización del tejido productivo de la Red de Espacios Tecnológicos de Andalucía, RETA, en su condición de cabecera en una conexión permanente con otros focos productivos de Jaén y trasladar las sinergias que se generan dentro del Parque hacia el resto de la provincia y particularmente hacia los polígonos industriales y sectores tradicionalmente más alejados de la innovación. En la reunión se hizo balance de la actividad desarrollada durante el pasado ejercicio para la modernización del tejido productivo de la Red de Espacios Tecnológicos de Andalucía, RETA, en su condición de cabecera en una conexión permanente con otros focos productivos de Jaén y trasladar las sinergias que se generan dentro del Parque hacia el resto de la provincia y particularmente hacia los polígonos industriales y sectores tradicionalmente más alejados de la innovación. En la reunión se hizo balance de la actividad desarrollada durante el pasado ejercicio para la modernización del tejido productivo de la Red de Espacios Tecnológicos de Andalucía, RETA, en su condición de cabecera en una conexión permanente con otros focos productivos de Jaén y trasladar las sinergias que se generan dentro del Parque hacia el resto de la provincia y particularmente hacia los polígonos industriales y sectores tradicionalmente más alejados de la innovación. En la reunión se hizo balance de la actividad desarrollada durante el pasado ejercicio para la modernización del tejido productivo de la Red de Espacios Tecnológicos de Andalucía, RETA, en su condición de cabecera en una conexión permanente con otros focos productivos de Jaén y trasladar las sinergias que se generan dentro del Parque hacia el resto de la provincia y particularmente hacia los polígonos industriales y sectores tradicionalmente más alejados de la innovación. En la reunión se hizo balance de la actividad desarrollada durante el pasado ejercicio para la modernización del tejido productivo de la Red de Espacios Tecnológicos de Andalucía, RETA, en su condición de cabecera en una conexión permanente con otros focos productivos de Jaén y trasladar las sinergias que se generan dentro del Parque hacia el resto de la provincia y particularmente hacia los polígonos industriales y sectores tradicionalmente más alejados de la innovación. En la reunión se hizo balance de la actividad desarrollada durante el pasado ejercicio para la modernización del tejido productivo de la Red de Espacios Tecnológicos de Andalucía, RETA, en su condición de cabecera en una conexión permanente con otros focos productivos de Jaén y trasladar las sinergias que se generan dentro del Parque hacia el resto de la provincia y particularmente hacia los polígonos industriales y sectores tradicionalmente más alejados de la innovación. En la reunión se hizo balance de la actividad desarrollada durante el pasado ejercicio para la modernización del tejido productivo de la Red de Espacios Tecnológicos de Andalucía, RETA, en su condición de cabecera en una conexión permanente con otros focos productivos de Jaén y trasladar las sinergias que se generan dentro del Parque hacia el resto de la provincia y particularmente hacia los polígonos industriales y sectores tradicionalmente más alejados de la innovación. En la reunión se hizo balance de la actividad desarrollada durante el pasado ejercicio para la modernización del tejido productivo de la Red de Espacios Tecnológicos de Andalucía, RETA, en su condición de cabecera en una conexión permanente con otros focos productivos de Jaén y trasladar las sinergias que se generan dentro del Parque hacia el resto de la provincia y particularmente hacia los polígonos industriales y sectores tradicionalmente más alejados de la innovación. En la reunión se hizo balance de la actividad desarrollada durante el pasado ejercicio para la modernización del tejido productivo de la Red de Espacios Tecnológicos de Andalucía, RETA, en su condición de cabecera en una conexión permanente con otros focos productivos de Jaén y trasladar las sinergias que se generan dentro del Parque hacia el resto de la provincia y particularmente hacia los polígonos industriales y sectores tradicionalmente más alejados de la innovación. En la reunión se hizo balance de la actividad desarrollada durante el pasado ejercicio para la modernización del tejido productivo de la Red de Espacios Tecnológicos de Andalucía, RETA, en su condición de cabecera en una conexión permanente con otros focos productivos de Jaén y trasladar las sinergias que se generan dentro del Parque hacia el resto de la provincia y particularmente hacia los polígonos industriales y sectores tradicionalmente más alejados de la innovación. En la reunión se hizo balance de la actividad desarrollada durante el pasado ejercicio para la modernización del tejido productivo de la Red de Espacios Tecnológicos de Andalucía, RETA, en su condición de cabecera en una conexión permanente con otros focos productivos de Jaén y trasladar las sinergias que se generan dentro del Parque hacia el resto de la provincia y particularmente hacia los polígonos industriales y sectores tradicionalmente más alejados de la innovación. En la reunión se hizo balance de la actividad desarrollada durante el pasado ejercicio para la modernización del tejido productivo de la Red de Espacios Tecnológicos de Andalucía, RETA, en su condición de cabecera en una conexión permanente con otros focos productivos de Jaén y trasladar las sinergias que se generan dentro del Parque hacia el resto de la provincia y particularmente hacia los polígonos industriales y sectores tradicionalmente más alejados de la innovación. En la reunión se hizo balance de la actividad desarrollada durante el pasado ejercicio para la modernización del tejido productivo de la Red de Espacios Tecnológicos de Andalucía, RETA, en su condición de cabecera en una conexión permanente con otros focos productivos de Jaén y trasladar las sinergias que se generan dentro del Parque hacia el resto de la provincia y particularmente hacia los polígonos industriales y sectores tradicionalmente más alejados de la innovación. En la reunión se hizo balance de la actividad desarrollada durante el pasado ejercicio para la modernización del tejido productivo de la Red de Espacios Tecnológicos de Andalucía, RETA, en su condición de cabecera en una conexión permanente con otros focos productivos de Jaén y trasladar las sinergias que se generan dentro del Parque hacia el resto de la provincia y particularmente hacia los polígonos industriales y sectores tradicionalmente más alejados de la innovación. En la reunión se hizo balance de la actividad desarrollada durante el pasado ejercicio para la modernización del tejido productivo de la Red de Espacios Tecnológicos de Andalucía, RETA, en su condición de cabecera en una conexión permanente con otros focos productivos de Jaén y trasladar las sinergias que se generan dentro del Parque hacia el resto de la provincia y particularmente hacia los polígonos industriales y sectores tradicionalmente más alejados de la innovación. En la reunión se hizo balance de la actividad desarrollada durante el pasado ejercicio para la modernización del tejido productivo de la Red de Espacios Tecnológicos de Andalucía, RETA, en su condición de cabecera en una conexión permanente con otros focos productivos de Jaén y trasladar las sinergias que se generan dentro del Parque hacia el resto de la provincia y particularmente hacia los polígonos industriales y sectores tradicionalmente más alejados de la innovación. En la reunión se hizo balance de la actividad desarrollada durante el pasado ejercicio para la modernización del tejido productivo de la Red de Espacios Tecnológicos de Andalucía, RETA, en su condición de cabecera en una conexión permanente con otros focos productivos de Jaén y trasladar las sinergias que se generan dentro del Parque hacia el resto de la provincia y particularmente hacia los polígonos industriales y sectores tradicionalmente más alejados de la innovación. En la reunión se hizo balance de la actividad desarrollada durante el pasado ejercicio para la modernización del tejido productivo de la Red de Espacios Tecnológicos de Andalucía, RETA, en su condición de cabecera en una conexión permanente con otros focos productivos de Jaén y trasladar las sinergias que se generan dentro del Parque hacia el resto de la provincia y particularmente hacia los polígonos industriales y sectores tradicionalmente más alejados de la innovación. En la reunión se hizo balance de la actividad desarrollada durante el pasado ejercicio para la modernización del tejido productivo de la Red de Espacios Tecnológicos de Andalucía, RETA, en su condición de cabecera en una conexión permanente con otros focos productivos de Jaén y trasladar las sinergias que se generan dentro del Parque hacia el resto de la provincia y particularmente hacia los polígonos industriales y sectores tradicionalmente más alejados de la innovación. En la reunión se hizo balance de la actividad desarrollada durante el pasado ejercicio para la modernización del tejido productivo de la Red de Espacios Tecnológicos de Andalucía, RETA, en su condición de cabecera en una conexión permanente con otros focos productivos de Jaén y trasladar las sinergias que se generan dentro del Parque hacia el resto de la provincia y particularmente hacia los polígonos industriales y sectores tradicionalmente más alejados de la innovación. En la reunión se hizo balance de la actividad desarrollada durante el pasado ejercicio para la modernización del tejido productivo de la Red de Espacios Tecnológicos de Andalucía, RETA, en su condición de cabecera en una conexión permanente con otros focos productivos de Jaén y trasladar las sinergias que se generan dentro del Parque hacia el resto de la provincia y particularmente hacia los polígonos industriales y sectores tradicionalmente más alejados de la innovación. En la reunión se hizo balance de la actividad desarrollada durante el pasado ejercicio para la modernización del tejido productivo de la Red de Espacios Tecnológicos de Andalucía, RETA, en su condición de cabecera en una conexión permanente con otros focos productivos de Jaén y trasladar las sinergias que se generan dentro del Parque hacia el resto de la provincia y particularmente hacia los polígonos industriales y sectores tradicionalmente más alejados de la innovación. En la reunión se hizo balance de la actividad desarrollada durante el pasado ejercicio para la modernización del tejido productivo de la Red de Espacios Tecnológicos de Andalucía, RETA, en su condición de cabecera en una conexión permanente con otros focos productivos de Jaén y trasladar las sinergias que se generan dentro del Parque hacia el resto de la provincia y particularmente hacia los polígonos industriales y sectores tradicionalmente más alejados de la innovación. En la reunión se hizo balance de la actividad desarrollada durante el pasado ejercicio para la modernización del tejido productivo de la Red de Espacios Tecnológicos de Andalucía, RETA, en su condición de cabecera en una conexión permanente con otros focos productivos de Jaén y trasladar las sinergias que se generan dentro del Parque hacia el resto de la provincia y particularmente hacia los polígonos industriales y sectores tradicionalmente más alejados de la innovación. En la reunión se hizo balance de la actividad desarrollada durante el pasado ejercicio para la modernización del tejido productivo de la Red de Espacios Tecnológicos de Andalucía, RETA, en su condición de cabecera en una conexión permanente con otros focos productivos de Jaén y trasladar las sinergias que se generan dentro del Parque hacia el resto de la provincia y particularmente hacia los polígonos industriales y sectores tradicionalmente más alejados de la innovación. En la reunión se hizo balance de la actividad desarrollada durante el pasado ejercicio para la modernización del tejido productivo de la Red de Espacios Tecnológicos de Andalucía, RETA, en su condición de cabecera en una conexión permanente con otros focos productivos de Jaén y trasladar las sinergias que se generan dentro del Parque hacia el resto de la provincia y particularmente hacia los polígonos industriales y sectores tradicionalmente más alejados de la innovación. En la reunión se hizo balance de la actividad desarrollada durante el pasado ejercicio para la modernización del tejido productivo de la Red de Espacios Tecnológicos de Andalucía, RETA, en su condición de cabecera en una conexión permanente con otros focos productivos de Jaén y trasladar las sinergias que se generan dentro del Parque hacia el resto de la provincia y particularmente hacia los polígonos industriales y sectores tradicionalmente más alejados de la innovación. En la reunión se hizo balance de la actividad desarrollada durante el pasado ejercicio para la modernización del tejido productivo de la Red de Espacios Tecnológicos de Andalucía, RETA, en su condición de cabecera en una conexión permanente con otros focos productivos de Jaén y trasladar las sinergias que se generan dentro del Parque hacia el resto de la provincia y particularmente hacia los polígonos industriales y sectores tradicionalmente más alejados de la innovación. En la reunión se hizo balance de la actividad desarrollada durante el pasado ejercicio para la modernización del tejido productivo de la Red de Espacios Tecnológicos de Andalucía, RETA, en su condición de cabecera en una conexión permanente con otros focos productivos de Jaén y trasladar las sinergias que se generan dentro del Parque hacia el resto de la provincia y particularmente hacia los polígonos industriales y sectores tradicionalmente más alejados de la innovación. En la reunión se hizo balance de la actividad desarrollada durante el pasado ejercicio para la modernización del tejido productivo de la Red de Espacios Tecnológicos de Andalucía, RETA, en su condición de cabecera en una conexión permanente con otros focos productivos de Jaén y trasladar las sinergias que se generan dentro del Parque hacia el resto de la provincia y particularmente hacia los polígonos industriales y sectores tradicionalmente más alejados de la innovación. En la reunión se hizo balance de la actividad desarrollada durante el pasado ejercicio para la modernización del tejido productivo de la Red de Espacios Tecnológicos de Andalucía, RETA, en su condición de cabecera en una conexión permanente con otros focos productivos de Jaén y trasladar las sinergias que se generan dentro del Parque hacia el resto de la provincia y particularmente hacia los polígonos industriales y sectores tradicionalmente más alejados de la innovación. En la reunión se hizo balance de la actividad desarrollada durante el pasado ejercicio para la modernización del tejido productivo de la Red de Espacios Tecnológicos de Andalucía, RETA, en su condición de cabecera en una conexión permanente con otros focos productivos de Jaén y trasladar las sinergias que se generan dentro del Parque hacia el resto de la provincia y particularmente hacia los polígonos industriales y sectores tradicionalmente más alejados de la innovación. En la reunión se hizo balance de la actividad desarrollada durante el pasado ejercicio para la modernización del tejido productivo de la Red de Espacios Tecnológicos de Andalucía, RETA, en su condición de cabecera en una conexión permanente con otros focos productivos de Jaén y trasladar las sinergias que se generan dentro del Parque hacia el resto de la provincia y particularmente hacia los polígonos industriales y sectores tradicionalmente más alejados de la innovación. En la reunión se hizo balance de la actividad desarrollada durante el pasado ejercicio para la modernización del tejido productivo de la Red de Espacios Tecnológicos de Andalucía, RETA, en su condición de cabecera en una conexión permanente con otros focos productivos de Jaén y trasladar las sinergias que se generan dentro del Parque hacia el resto de la provincia y particularmente hacia los polígonos industriales y sectores tradicionalmente más alejados de la innovación. En la reunión se hizo balance de la actividad desarrollada durante el pasado ejercicio para la modernización del tejido productivo de la Red de Espacios Tecnológicos de Andalucía, RETA, en su condición de cabecera en una conexión permanente con otros focos productivos de Jaén y trasladar las sinergias que se generan dentro del Parque hacia el resto de la provincia y particularmente hacia los polígonos industriales y sectores tradicionalmente más alejados de la innovación. En la reunión se hizo balance de la actividad desarrollada durante el pasado ejercicio para la modernización del tejido productivo de la Red de Espacios Tecnológicos de Andalucía, RETA, en su condición de cabecera en una conexión permanente con otros focos productivos de Jaén y trasladar las sinergias que se generan dentro del Parque hacia el resto de la provincia y particularmente hacia los polígonos industriales y sectores tradicionalmente más alejados de la innovación. En la reunión se hizo balance de la actividad desarrollada durante el pasado ejercicio para la modernización del tejido productivo de la Red de Espacios Tecnológicos de Andalucía, RETA, en su condición de cabecera en una conexión permanente con otros focos productivos de Jaén y trasladar las sinergias que se generan dentro del Parque hacia el resto de la provincia y particularmente hacia los polígonos industriales y sectores tradicionalmente más alejados de la innovación. En la reunión se hizo balance de la actividad desarrollada durante el pasado ejercicio para la modernización del tejido productivo de la Red de Espacios Tecnológicos de Andalucía, RETA, en su condición de cabecera en una conexión permanente con otros focos productivos de Jaén y trasladar las sinergias que se generan dentro del Parque hacia el resto de la provincia y particularmente hacia los polígonos industriales y sectores tradicionalmente más alejados de la innovación. En la reunión se hizo balance de la actividad desarrollada durante el pasado ejercicio para la modernización del tejido productivo de la Red de Espacios Tecnológicos de Andalucía, RETA, en su condición de cabecera en una conexión permanente con otros focos productivos de Jaén y trasladar las sinergias que se generan dentro del Parque hacia el resto de la provincia y particularmente hacia los polígonos industriales y sectores tradicionalmente más alejados de la innovación. En la reunión se hizo balance de la actividad desarrollada durante el pasado ejercicio para la modernización del tejido productivo de la Red de Espacios Tecnológicos de Andalucía, RETA, en su condición de cabecera en una conexión permanente con otros focos productivos de Jaén y trasladar las sinergias que se generan dentro del Parque hacia el resto de la provincia y particularmente hacia los polígonos industriales y sectores tradicionalmente más alejados de la innovación. En la reunión se hizo balance de la actividad desarrollada durante el pasado ejercicio para la modernización del tejido productivo de la Red de Espacios Tecnológicos de Andalucía, RETA, en su condición de cabecera en una conexión permanente con otros focos productivos de Jaén y trasladar las sinergias que se generan dentro del Parque hacia el resto de la provincia y particularmente hacia los polígonos industriales y sectores tradicionalmente más alejados de la innovación. En la reunión se hizo balance de la actividad desarrollada durante el pasado ejercicio para la modernización del tejido productivo de la Red de Espacios Tecnológicos de Andalucía, RETA, en su condición de cabecera en una conexión permanente con otros focos productivos de Jaén y trasladar las sinergias que se generan dentro del Parque hacia el resto de la provincia y particularmente hacia los polígonos industriales y sectores tradicionalmente más alejados de la innovación. En la reunión se hizo balance de la actividad desarrollada durante el pasado ejercicio para la modernización del tejido productivo de la Red de Espacios Tecnológicos de Andalucía, RETA, en su condición de cabecera en una conexión permanente con otros focos productivos de Jaén y trasladar las sinergias que se generan dentro del Parque hacia el resto de la provincia y particularmente hacia los polígonos industriales y sectores tradicionalmente más alejados de la innovación. En la reunión se hizo balance de la actividad desarrollada durante el pasado ejercicio para la modernización del tejido productivo de la Red de Espacios Tecnológicos de Andalucía, RETA, en su condición de cabecera en una conexión permanente con otros focos productivos de Jaén y trasladar las sinergias que se generan dentro del Parque hacia el resto de la provincia y particularmente hacia los polígonos industriales y sectores tradicionalmente más alejados de la innovación. En la reunión se hizo balance de la actividad desarrollada durante el pasado ejercicio para la modernización del tejido productivo de la Red de Espacios Tecnológicos de Andalucía, RETA, en su condición de cabecera en una conexión permanente con otros focos productivos de Jaén y trasladar las sinergias que se generan dentro del Parque hacia el resto de la provincia y particularmente hacia los polígonos industriales y sectores tradicionalmente más alejados de la innovación. En la reunión se hizo balance de la actividad desarrollada durante el pasado ejercicio para la modernización del tejido productivo de la Red de Espacios Tecnológicos de Andalucía, RETA, en su condición de cabecera en una conexión permanente con otros focos productivos de Jaén y trasladar las sinergias que se generan dentro del Parque hacia el resto de la provincia y particularmente hacia los polígonos industriales y sectores tradicionalmente más alejados de la innovación. En la reunión se hizo balance de la actividad desarrollada durante el pasado ejercicio para la modernización del tejido productivo de la Red de Espacios Tecnológicos de Andalucía, RETA, en su condición de cabecera en una conexión permanente con otros focos productivos de Jaén y trasladar las sinergias que se generan dentro del Parque hacia el resto de la provincia y particularmente hacia los polígonos industriales y sectores tradicionalmente más alejados de la innovación. En la reunión se hizo balance de la actividad desarrollada

El delegado de Medio Ambiente visita las obras de la depuradora que tratará las aguas residuales del Parque

El delegado provincial de Medio Ambiente de la Junta, José Castro, visitó Geolit y las obras de la depuradora de Mengíbar que tratará las aguas residuales del Parque. Esta actuación, fruto del acuerdo suscrito entre la Consejería de Medio Ambiente y la Diputación de Jaén, cuenta con una inversión de 2,5 millones de euros y pretende mejorar y ampliar la capacidad de tratamiento de la actual EDAR, para poder cubrir la demanda de las empresas actuales y futuras de Geolit.



Diputados y senadores se reúnen en Geolit con el sector oleícola



Geolit acogió una reunión de trabajo con autoridades y representantes del sector oleícola de la provincia de Jaén en la que participó una delegación de diputados y senadores de las comisiones de Agricultura del Congreso de los Diputados y del Senado, invitados por la delegada del Gobierno de la Junta de Andalucía en Jaén, Teresa Vega.

Felipe López presidió la reunión como presidente de la Diputación Provincial y presidente ejecutivo de la sociedad promotora de Geolit, quien trató dos aspectos de la oleicultura vinculados al Parque y es que en Geolit se encuentra la primera central que existe en Europa de climatización con frío y calor mediante el uso de la biomasa del olivar.

En Geolit se ubica también el Centro de Excelencia en Investigación sobre Aceite

de Oliva y Salud, Fundación CEAS, cuyo objetivo es promover y apoyar la investigación científica sobre las bondades para la salud del aceite de oliva.

Por su parte, los representantes del sector oleícola de la provincia expusieron a los miembros de las comisiones de Agricultura del Congreso y del Senado, representados por sus presidentes, María Antonia Trujillo y Francisco Bella, respectivamente, la reconversión del sector del aceite de oliva, la situación del mercado y la concentración de la oferta.

Un parque tecnológico referente en sostenibilidad

El modelo energético de Geolit ha servido de ejemplo a alumnos de diferentes cursos que han podido conocer el aparcamiento solar fotovoltaico Parsol y la central de climatización frío-calor con biomasa.



Un grupo de alumnos de los talleres de Empleo de Torredelcampo y Huelma visitó Geolit para conocer de primera mano el Sistema de Climatización Centralizada y el Parsol en el aparcamiento central del Parque. La visita, a iniciativa del propio Taller de Empleo, buscaba conocer el concepto de Geolit como Parque Científico y Tecnológico construido bajo parámetros de sostenibilidad.

Por otro lado, alumnos del máster en Energías Renovables de la Universidad de Jaén visitaron el sistema de climatización centralizada con biomasa, un sistema que previamente había sido expuesto en las clases teóricas y que han podido conocer de primera mano. José Antonio La Cal, profesor del máster y gerente de la Agencia de Gestión Energética de la Diputación Provincial de Jaén, AGENER, destacó que esta visita responde a la necesidad de los alumnos de este máster de "conocer un proyecto emblemático en el ámbito de las aplicaciones de la biomasa para usos finales térmicos, como es un sistema centralizado que combina la producción centralizada de calor y frío a partir de una fuente de biomasa, en este caso de hueso de aceituna".

También de la Universidad de Jaén procedía otro grupo de estudiantes que ha



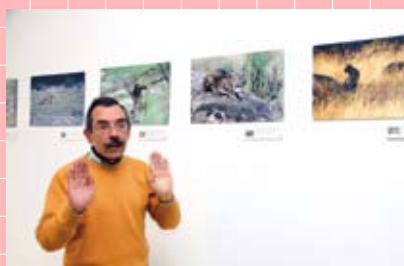
visitado Geolit. En concreto del Máster de Sostenibilidad y Eficiencia Energética en la Edificación y en la Industria de la Universidad de Jaén. Los alumnos son técnicos en activo, arquitectos y arquitectos técnicos, ingenieros industriales e ingenieros técnicos, que están aumentando su conocimiento sobre energía solar y máquinas de absorción. Por este motivo, visitaron el Parque para conocer sus instalaciones fotovoltaicas y su ejecución integrada en la edificación, como es el caso del Big Bang, y en aparcamientos, como el del Parsol. Los alumnos, acompañados por Juan de Dios Carazo, profesor del Máster, mostraron especial interés en conocer la central de Biomasa, principalmente por las máquinas de refrigeración por absorción.



"Tierra del Lince" en el Muro del Encuentro

Desde el pasado día 9 Geolit acoge una nueva edición de los Encuentros en el Muro del Encuentro en la Sala Multifunción del Centro de Empresas Big Bang.

En esta ocasión, el director del Proyecto de Conservación del Lince Ibérico en Andalucía, Miguel Ángel Simón, presentó una muestra titulada "Tierra del Lince", donde se expusieron una serie de fotografías del hábitat del lince, sobre todo de paisajes de la Sierra de Andújar, uno de los parajes andaluces más poblados por este felino en peligro de extinción. El acto contó con la asistencia del delegado de Medio Ambiente de la Junta de Andalucía en Jaén, José Castro.



Beneficios de la RSC para las organizaciones empresariales



Isabel Cano-Caballero Ramírez
Gerente de IT Virtual,
Grupo Marwen Calsan
Consultora Tecnológica

Seguir una práctica estratégica basada en la responsabilidad corporativa se traduce no sólo en beneficios sociales y económicos derivados de la capacidad de respuesta de las organizaciones empresariales ante los grupos de personas y entornos con lo que se relacionan, sino que también conlleva una serie de beneficios económicos y de otra índole que reducen con creces el coste inicial que pueda ocasionar el proceso de implantación en una empresa. En este sentido y a grandes rasgos, podemos destacar los beneficios más significativos que pueden afectar en mayor o menor medida a cada organización empresarial dependiendo de factores claves como son el convencimiento o grado de implicación de la alta dirección de la empresa, la precisión en el diseño de una estrategia adecuada de Responsabilidad Social Corporativa o el nivel de ejecución o implantación de las acciones responsables diseñadas. Hoy en día y a diferencia de años atrás, una de las características de los consumidores es que no sólo valoran adquirir un producto o demandar un servicio, es que no sólo valoran satisfacer sus necesidades de manera individual con ese producto o servicio sino que además, el proceso productivo o de prestación del servicio se base en un modelo de desarrollo que busque compatibilizar la explotación racional de recursos naturales y su regeneración, eliminando el impacto nocivo de la acción del ser humano, en general, y de los procesos productivos en particular, para satisfacer las necesidades de las generaciones presentes sin poner en peligro que las generaciones futuras puedan satisfacer las suyas. Por tanto, una empresa considerada socialmente responsable aumenta la imagen positiva que tienen sus consumidores y clientes de ella. Es muy probable que los clientes de una empresa con buena reputación renueven su compromiso. Las empresas que lleven a cabo acciones socialmente comprometidas con el equipo humano que compone su plantilla de trabajadores, estarán promoviendo la estabilidad y el bienestar del personal interno de la organización, contribuyendo a la cohesión

de la plantilla, atrayendo y reteniendo talentos. Además, existe un impacto directo en la productividad ya que los empleados están continuamente motivados, lo cual se traduce en un aumento de ingresos derivado de una mayor productividad y una disminución de los costes ocasionados por el absentismo laboral. Por otro lado, las empresas al elaborar Memorias de sostenibilidad están publicando información transparente, honesta y precisa de la propia organización, con ello, mejora la imagen de la empresa frente a la sociedad, reconocimiento social que se traduce en una visión positiva de la marca asociada a la misma y de las actuaciones y productos a los que da lugar. La reputación corporativa es el reconocimiento público alcanzado, expresión, en cierta medida, de legitimidad social. Es algo muy valorado entre las empresas modernas. Las acciones de Responsabilidad Social Corporativa dirigidas especialmente a reducir la contaminación del medio ambiente logran además reducir los gastos y la improductividad. El reciclaje es una alternativa de amplia utilización por parte de las empresas de servicios, ya sea para extender la vida útil de equipos como para ahorrar costos de reemplazo. Por otro lado, la reducción de gastos energéticos asociados a la eliminación de residuos o descontaminación, la optimización de los consumos de recursos y la detección de los principales riesgos ambientales asociados a la actividad, contribuyen a optimizar la capacidad energética y reducir los gastos innecesarios. Por último, la Responsabilidad Social Corporativa genera innovación, en el sentido de cambiar el modelo de relaciones en la organización empresarial de tal manera que los objetivos ya no sólo son maximizar sus beneficios y el valor para los accionistas o socios, sino generar valor y beneficios suficientes para todos los miembros relacionados con la empresa en particular y con la sociedad en general. En esta línea las Administraciones Públicas valoran y apoyan económicamente la implantación de estrategias socialmente responsables fundamentalmente en las pymes.

consultoría